

# PROJET D'ETABLISSEMENT

## Crèche « LES CIGOGNES »



Crèche « les Cigognes »  
2 place de l'Abbé Bochelen  
68720 Illfurth

Janvier 2023

## Table des matières

LA CRECHE .....	3
<i>I. Présentation de la structure :.....</i>	3
<i>II. Missions de la crèche :.....</i>	4
QU'EST-CE QU'UN PROJET D'ETABLISSEMENT ? .....	5
<i>I. Définition du projet d'établissement :.....</i>	5
<i>II. Missions du projet d'établissement : .....</i>	5
LE PROJET D'ETABLISSEMENT DES CIGOGNES .....	7
LE JEUNE ENFANT AU CŒUR DU PROJET .....	7
<i>I. Qui est le jeune enfant ?.....</i>	7
<i>II. Les premiers pas du jeune enfant en crèche.....</i>	7
<i>III. Une prise en charge éclairée par les neurosciences dont l'objectif principal est de favoriser l'individualité de chaque enfant à travers l'itinérance ludique (Laurence rameau).....</i>	8
<i>IV. L'itinérance ludique a la crèche les cigognes.....</i>	9
<i>V. La libre-circulation .....</i>	10
<i>VI. La création d'univers ludiques .....</i>	11
<i>VII. L'enfant auteur de son jeu .....</i>	12
<i>VIII. Les ateliers pédagogiques.....</i>	12
<i>IX. Les sorties extérieures .....</i>	Erreur ! Signet non défini.
L'ESPRIT D'EQUIPE .....	16
<i>I. Le travail d'équipe.....</i>	16
<i>II. Les réunions de directrices :.....</i>	17
UNE REELLE PLACE POUR LES FAMILLES .....	18
<i>I. Une écoute du projet familial .....</i>	18
<i>II. Participer à la vie de la structure .....</i>	19
LE PARTENARIAT, UN ENRICHISSEMENT .....	21
<i>I. Le médecin de la structure .....</i>	21
<i>II. La PMI (Protection Maternelle Infantile).....</i>	21
<i>III. La CAF.....</i>	21
<i>IV. Le RPE (Relais Petite Enfance).....</i>	22
<i>V. L'accueil des stagiaires .....</i>	22
LES PETITS PLUS DU MULTI-ACCUEIL.....	23
CONCLUSION.....	25

# LA CRECHE

## I. Présentation de la structure :

### ▪ Capacité d'accueil :

Notre crèche est un établissement nous permettant d'accueillir 35 enfants de 2.5 mois à 3 ans de manière hétérogène.

Elle se découpe en 3 étages :

#### ✓ Le rez-de-chaussée :

- La zone d'accueil (arrivée et départ)
- L'espace de vie des enfants organisé selon des univers
- L'espace repas des enfants
- La cuisine
- Le bureau de la direction

#### ✓ 1<sup>er</sup> étage :

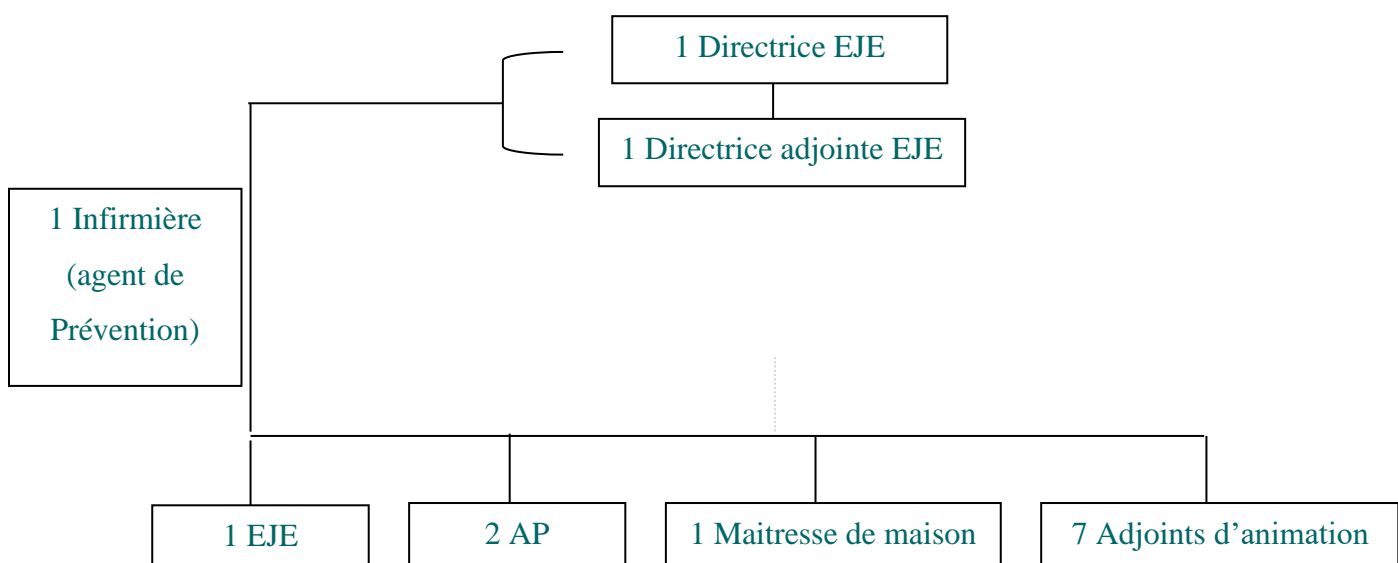
- Un univers dédié à des expériences plus calme qui se transforme en espace de réveil calme pour les enfants au levé de sieste
- L'espace sommeil de tous les enfants
- Le bureau de l'infirmière
- La buanderie

#### ✓ 2<sup>ème</sup> étage :

- La salle de pause du personnel
- L'espace de travail du personnel pour la création de projets

La crèche bénéficie d'un grand jardin dans lequel les enfants peuvent évoluer au fil des saisons.

### ▪ Equipe pluridisciplinaire :



## *II. Missions de la crèche :*

- ➔ Assurer un accueil individualisé de l'enfant, à travers les demandes spécifiques des parents (type d'accueil : régulier, atypique, occasionnel), dans la limite des possibilités institutionnelles
- ➔ Prévenir en matière de santé publique
- ➔ Accompagner la fonction parentale
- ➔ Pour accomplir ces missions essentielles, l'équipe travaille à partir d'une organisation réfléchie et adaptée.

# QU'EST-CE QU'UN PROJET D'ETABLISSEMENT ?

## *I. Définition du projet d'établissement :*

Le projet d'établissement vise à définir les grandes orientations d'accueil, éducatives, sociales pour accompagner l'enfant et sa famille ainsi que l'équipe au sein de ce lieu de vie.

Ce projet est le fruit d'une réflexion basée autour des besoins de l'enfant pour mettre en place une pratique éducative cohérente de tous les professionnels auprès de celui-ci.

## *II. Missions du projet d'établissement :*

### ▪ *Envers les enfants :*

- ✓ **Répondre à la charte d'accueil du jeune enfant**
- ✓ Construire un cadre fixe, sécurisant permettant l'attachement et la relation individuelle (besoin primordial pour partir à la conquête du monde)
- ✓ Construire un environnement sensoriel riche en expériences, où chaque jeu et jouet est accessible sans distinction entre fille ou garçon
- ✓ Garantir une prise en charge individuelle et bien-traitante

### ▪ *Envers les familles :*

- ✓ Proposer un accompagnement individualisé à l'écoute de leur projet parental tout en expliquant le projet collectif.
- ✓ Être un lieu de ressources pour accompagner en cas de difficultés rencontrées.
- ✓ Construire un lien de confiance et de co-éducation afin d'assurer à l'enfant la continuité dont il a besoin pour s'épanouir
- ✓ Donner la possibilité de devenir acteur en leur proposant de participer à la vie de la crèche

### ▪ *Envers l'équipe :*

- ✓ Recruter des professionnels qualifiés prêts à s'engager dans une relation stable et sécurisante auprès de l'enfant et sa famille
- ✓ Guider les professionnels vers l'accompagnement qu'ils proposent, en se rassemblant autour de mêmes valeurs et en faisant un travail de réflexion sur les pratiques éducatives quotidiennes auprès des enfants au sein de la crèche
- ✓ Remettre en question les pratiques éducatives lors des réunions
- ✓ Impulser un dynamisme autour de valeurs communes
- ✓ Organiser un travail structuré pour le respect des valeurs



Ce projet est une trame éducative autour de valeurs respectant les besoins de l'enfant et son individualité dans un lieu collectif.

Il permet de comprendre la complexité du travail éducatif au sein de la structure d'accueil petite enfance.

Il fait prendre conscience de la responsabilité qu'a l'équipe, à travers ses actes éducatifs au quotidien, pendant les premières années de vie de l'enfant, puisqu'ils participent aux fondements de l'adulte de demain.

Il est également un support pour accompagner les stagiaires dans leur période d'observation et de compréhension du travail effectué au sein du multi-accueil.

Au fil des matinées pédagogiques (toutes les 8 semaines) se tisseront, autour de ce projet, les différentes expériences et observations des professionnels qui viendront enrichir et donneront vie à la crèche « Les Cigognes ».

# LE PROJET D'ETABLISSEMENT DES CIGOGNES

## LE JEUNE ENFANT AU CŒUR DU PROJET

### I. *Qui est le jeune enfant ?*

Pour accompagner un enfant de moins de trois ans et pouvoir l'emmener sur le chemin de l'autonomie en lui permettant de développer son sentiment de confiance, d'estime de soi, et de curiosité, il faut avant tout comprendre le fonctionnement bien à part des enfants de moins de trois ans.

Pour accompagner le tout petit, il faut avoir une grande qualité d'empathie, une grande capacité d'adaptation, comprendre qu'il ne fonctionne pas comme un adulte, afin de lui apporter tout ce dont il a besoin pour s'épanouir pleinement.

Le développement d'un jeune enfant dépend :

- ✓ De la façon dont son cerveau va se structurer
- ✓ Des connexions qui se formeront et se modèleront
  - Grâce aux nombreuses expériences qu'il va faire
  - Grâce à l'influence positive de son environnement à la fois stable et stimulant
  - Grâce à la qualité et la quantité des interactions avec les personnes de son entourage

L'enfant avant 3 ans ne réfléchit pas comme un adulte.

Lorsqu'une réflexion est menée avec le point de vue de l'enfant et non uniquement comme un mode d'accueil utile aux parents, alors les pratiques évoluent et s'adaptent tant à l'évolution des connaissances qu'aux changements sociaux.

Notre mission est de se demander de quoi l'enfant a besoin, comment il interagit avec son environnement, comment lui apporter des réponses adaptées pour qu'il puisse avoir des bases solides pour se socialiser et apprendre la vie en société.

Mission plus que difficile en collectivité car le bébé a besoin d'une personne envers qui s'attacher pour pouvoir explorer. Il a besoin d'explorer pour comprendre le monde. Il a besoin de construire son identité et son individualité avant de pouvoir être un être sociable.

### II. *Les premiers pas du jeune enfant en crèche*

Lorsque l'enfant vient au monde, il découvre un monde inconnu donc possiblement effrayant. La première figure d'attachement qu'il rencontre (les parents) va le rassurer à travers son regard bienveillant et sa disponibilité constante. Cela permettra à l'enfant de s'éloigner de sa figure d'attachement pour aller explorer le monde.

Il en est de même à son arrivée en crèche : l'enfant arrive dans un univers inconnu, ce qui peut le rendre effrayant. Il va donc s'attacher à des figures supplémentaires d'attachement (les professionnels) en qui ses parents auront confiance, ce qui lui permettra de s'éloigner de manière confiante pour s'aventurer dans les jeux et les apprentissages.

Afin de permettre à l'enfant de s'attacher, la crèche propose une période d'adaptation. C'est une période définie avec la famille qui va permettre à chacun, enfant, parents, professionnels de faire connaissance tout en douceur.

Nous comptons environ 2 à 3 semaines mais ce n'est pas une règle. Nous nous adaptons à l'enfant et aux contraintes de temps des familles.

La période d'adaptation permet à l'enfant d'appréhender ce nouveau monde à travers les paroles rassurantes de ses parents.

Cela permet aux parents de vivre des temps avec les professionnels et les autres enfants, de poser des questions et de voir la manière dont les professionnels prennent en charge la vie d'un groupe d'enfants.

Cela permet d'échanger de manière informelle et de créer peu à peu le lien de confiance mutuel. Si le parent commence à se sentir à l'aise, s'il constate qu'il a sa place de parent, l'enfant sentira ce sentiment de bien-être et pourra tout doucement lui aussi créer sa relation de confiance avec le professionnel accueillant.

Du côté des professionnels, c'est l'occasion d'entrer en relation tout en douceur avec l'enfant, d'observer les gestes et attitudes des parents afin de les reproduire pour assurer le lien de continuité. C'est l'occasion d'entrer en relation avec la famille et d'écouter leur projet parental.

Ce n'est pas un moment d'inquisition où l'on pose des questions sur l'enfant mais un moment d'échange où l'on prend ce que le parent souhaite nous livrer.

### *III. Une prise en charge éclairée par les neurosciences*

*L'objectif principal est de favoriser l'individualité de chaque enfant à travers l'itinérance ludique (Laurence rameau)*

- *Définition neurosciences :*

Les neurosciences sont les études scientifiques du système nerveux, tant du point de vue de sa structure que de son fonctionnement, depuis l'échelle moléculaire jusqu'au niveau des organes, comme le cerveau, voire l'organisme tout entier.

Au sein de notre établissement, nous étudions et élaborons notre pratique professionnelle au regard du fonctionnement du cerveau du jeune enfant. Ce n'est pas l'enfant qui va s'adapter à nos pratiques d'adulte, mais bien l'adulte, le professionnel qui adaptera ses pratiques pour le bien-être et le développement de l'enfant.

C'est pour cela que nous mettons en place l'itinérance ludique.

- *Définition itinérance ludique :*

C'est une pédagogie mise en place par Laurence Rameau, issue des enseignements de tous les grands pédagogues et des neurosciences. Le but est de développer une pédagogie qui corresponde vraiment aux tout-petits.



*Il s'agit ici de parler d'une pédagogie :*

- ✓ Active : nous considérons que c'est l'enfant qui est acteur et initiateur, voire auteur de ses actions. Nous privilégions l'activité autonome dans un environnement riche et sécurisant. Parce qu'il est établi que les jeunes enfants apprennent lorsque l'on respecte leurs intérêts et leurs propres recherches de savoirs.
- ✓ Interactive : Nous favorisons les rencontres entre les enfants d'âges différents et privilégions les possibilités de jeux favorisant la coopération, l'entraide, la communication, la négociation entre les enfants et avec les adultes. Parce qu'il est établi que les jeunes enfants apprennent mieux dans un environnement où le lien affectif et social est particulièrement présent et bienveillant

***L'itinérance ludique s'articule donc autour de 3 grands principes :***

- ✓ La libre-circulation : l'enfant n'est plus enfermé dans un seul espace, une seule section. On lui permet d'aller voir ce qu'il se passe, d'aller là où il a besoin d'aller.
- ✓ La création d'univers ludiques : On ne parle plus d'activités mais d'univers ludiques. C'est-à-dire d'espaces de découvertes réfléchis pour l'exploration
- ✓ Le fait que l'enfant soit auteur de son jeu : grâce aux différents objets ludiques fournis, l'enfant n'est pas seulement acteur de son jeu, il en est l'auteur. Il décide de ce qu'il va faire avec.

#### ***IV. L'itinérance ludique à la crèche les cigognes***

Mettre en place l'itinérance ludique nécessite de gros changements de point de vue. « Il faut déjà se dire qu'on travaille en équipe, pas chacun dans son coin, section par section » conseille Laurence Rameau. « Il faut ensuite modifier son point de vue par rapport à sa position de professionnel vis-à-vis de l'enfant » poursuit-elle. Et c'est peut-être le point le plus difficile. « Vous n'êtes pas là pour dire à l'enfant comment il faut faire mais pour mettre en place l'environnement qui va lui permettre de faire » nuance la spécialiste. Il faut sortir du schéma qui consiste à penser qu'on est un bon professionnel parce qu'on montre une production de l'enfant aux parents. « Il faut comprendre que vous n'êtes pas forcément un guide pour l'enfant mais celui qui le voit, le comprend, suit son état émotionnel, l'accompagne dans ses progrès. L'intérêt de votre travail est alors beaucoup plus grand » assure Laurence Rameau.

Au sein de notre établissement, nous avons pensé un positionnement pour chaque professionnel. Les professionnels adoptent soit un positionnement de « phare » soit de « pivot ».

##### **▪ Définition phare :**

Anne-Marie Fontaine utilise la métaphore du phare éclairant les actions des enfants. Le phare s'éteint lorsque les adultes ne cessent de se lever et de se déplacer. Ainsi, contrairement à ce que certains peuvent penser, un professionnel assis et éclairant le jeu des enfants est un professionnel bien plus efficace en termes d'éducation et d'accompagnement qu'un professionnel qui ne cesse « de faire l'abeille ouvrière et de butiner en virevoltant d'une tâche matérielle ou de soin à une autre ».

Cependant, l'adulte phare doit faire attention à ne pas :

- ✓ Etre un phare éblouissant : s'il intervient trop dans le jeu de l'enfant
- ✓ Etre un phare éteint : il ne porte pas sa lumière bienveillante sur le jeu de l'enfant, ce qui l'empêche d'être rassuré
  - Etre un phare trop éloigné (s'il a l'esprit ailleurs) : n'est pas concentré sur ce que fait l'enfant, ce qui fait que l'enfant se sent seul
  - *Définition pivot :*

L'adulte pivot est « l'abeille ouvrière » qui virevolte d'une tâche matérielle ou d'un soin à une autre. Il s'agit d'un seul adulte debout, qui se positionne en fonction des besoins des enfants et des autres professionnels. Ce rôle de pivot est très important car il permet aux « phares » de rester allumés.

Ce choix de positionnement permet une référence élargie qui rassure les enfants car le déroulement et le positionnement de chaque professionnel est toujours le même :

- ✓ Toujours le même professionnel qui accompagne à l'endormissement
- ✓ Toujours le même professionnel qui accompagne au repas
- ✓ Toujours le même professionnel qui accompagne aux temps de change

Seuls les enfants bougent. Ils savent toujours où regarder lorsqu'ils ont besoin d'être rassurés. Ils savent vers qui aller lorsque la faim se fait ressentir ou encore lorsqu'ils sont fatigués. Et cela, car le professionnel, en étant positionné en phare, éclaire constamment sa zone.

## V. La libre-circulation

Une crèche avec des portes ouvertes permet aux enfants d'explorer au-delà d'une section ou d'un groupe d'enfants auquel ils sont affectés. L'ouverture donne la possibilité de franchir le seuil ou pas, sans contrainte ni obligation. C'est ici le choix de l'enfant qui est respecté.

L'équipe des Cigognes a réussi à répondre aux besoins d'exploration des enfants.

Au fil de la journée :

- ✓ Si l'enfant ressent le besoin d'aller d'un espace à un autre et qu'il peut le faire de manière autonome (espace du même étage), l'adulte le laisse faire selon son besoin
- ✓ Si l'enfant exprime, par des gestes ou la parole, son besoin de changer d'espace (changer d'étage), le professionnel pivot accompagne l'enfant afin de répondre à son besoin (même si un enfant n'a pas la parole, il sait parfaitement se faire comprendre)
- ✓ Si un professionnel observe qu'un enfant n'est pas dans l'espace qui correspond à son besoin actuel (ex : l'enfant est dans l'espace concentration mais grimpe sur les tables, jette les jeux au sol), il orientera cet enfant vers l'espace qui semble plus correspondre à son besoin, en l'occurrence l'espace moteur. Si l'enfant ne souhaite pas changer d'espace, le professionnel accompagne l'enfant à s'apaiser par la verbalisation.

Les enfants qui se déplacent en rampant apprécient de franchir les seuils, de se rendre toujours plus loin sous le regard bienveillant des phares.

Les plus petits ne sont pas enfermés dans des parcs. C'est en regardant les enfants mobiles et en étant stimulés par leurs mouvements qu'ils acquièrent l'envie et des facultés supplémentaires pour bouger à leur tour (notamment grâce à la présence de neurones miroirs dans leur cerveau).

- ✓ Aucun espace n'est ouvert sans un adulte « phare » éclairant la zone
- ✓ La libre-circulation n'est pas synonyme d'absence de lieux repères pour les jeunes enfants, ni synonyme qu'ils peuvent faire tout n'importe où. Les espaces dédiés aux activités de la vie courante (manger, dormir, changer la couche...) sont toujours aux mêmes endroits. Les enfants ont leur lit toujours au même endroit, ils mangent toujours au même endroit (mais ont le droit de choisir la place où ils s'assoient).

Pour que la libre-circulation ait un sens, il convient d'avoir réfléchi à ce que les enfants vont trouver dans chaque espace où ils peuvent aller :

- ✓ Possibilités motrices
- ✓ Possibilités sensorielles
- ✓ Possibilités imitatives
- ✓ Possibilités constructives
- ✓ Possibilités artistiques

La libre-circulation n'est que le moyen utilisé pour offrir aux enfants un espace unitaire et vaste dans lequel ils peuvent évoluer et trouver de quoi répondre à leurs besoins (sociaux, affectifs, cognitifs) en choisissant ce qui correspond le mieux à leurs recherches du moment, donc à leurs apprentissages.

## VI. *La création d'univers ludiques*

Par l'itinérance ludique, nous créons plusieurs univers offrant des explorations différentes :

- ✓ Univers détente / sensorielle
- ✓ Univers exploration / imitation
- ✓ Univers déguisement
- ✓ Univers moteur
- ✓ Univers concentration
- ✓ Univers expérimentation

Chaque univers peut cependant être transformé par les enfants, dans le respect de la sécurité de tous et dans celui de permettre à tous les enfants de participer.

Cependant, chaque univers possède ses propres limites et ses propres règles définies au préalable par l'équipe.

Les règles doivent toujours être formulées de manière positive et répondre de manière cohérente aux besoins des enfants.

Les univers évoluent chaque mois, selon un thème. Durant ce mois, les enfants explorent sous toutes les formes les objets / jeux proposés. Les enfants aiment la répétition, cela les rassure. Et cela leur permet de développer leur imaginaire car ils trouveront toujours une manière de transformer l'objet.

L'itinérance ludique s'adapte selon différentes situations :

- ✓ Lorsque l'équipe n'est pas au complet, certains univers sont fermés (aucun espace n'est laissé ouvert sans un phare pour l'éclairer)

- ✓ Tous les univers ne peuvent pas être ouverts toute la journée. L'univers expérimentation sert également d'espace repas pour la collation, le midi et le goûter. Il est donc fermé de 11h à 13h30 et de 15h à 16h.

## VII. *L'enfant auteur de son jeu*

La création d'univers ludiques et la liberté de circulation offrent aux enfants la liberté du jeu. Car un enfant libre dans son jeu sera capable de rester concentré très longtemps car il sera intéressé.

Le jeu n'est-il justement pas jeu parce qu'il est libre et produit par l'enfant sans contrainte ni consigne ?

A la crèche, nous faisons le pari de nous détacher de notre vision d'adulte pour nous émerveiller du fonctionnement du cerveau de l'enfant. Le fonctionnement de l'enfant est entièrement tourné vers le plaisir du jeu et vers la satisfaction de la découverte.

Les jeux dirigés ne servent qu'à rassurer les adultes sur les compétences des enfants ou à les valoriser auprès des parents en faisant produire par leurs enfants une œuvre qu'ils pourront montrer. Dans ce cas de jeu dirigé, l'enfant est utilisé et non respecté en tant qu'être à part entière avec ses propres compétences de jeune enfant.

Lorsque l'enfant devient auteur de son jeu, cela lui demande énormément de concentration car il développe ses propres idées et non celles des adultes.

Ici, nous observons les enfants, et proposons des univers inspirés de ce que font les enfants afin qu'ils puissent jouer librement et interagir ensemble.

Notre rôle est donc de proposer des univers avec suffisamment de matériel pour que l'enfant puisse construire et/ou déconstruire au gré de ses besoins.

## VIII. *Les ateliers pédagogiques*

Le projet pédagogique a évolué. Il s'est adapté à l'évolution de la société et au public accueilli.

Les activités dites d'éveil ayant pour but une production esthétique ne sont pas adaptées aux besoins du jeune enfant.

Pourquoi : Les activités d'éveil ont une finalité imaginée par les adultes. Ces productions, de préférence esthétiques, sont élaborées par les enfants mais très largement influencées par les professionnels.

Or nous savons aujourd'hui que ce type d'activité n'est pas adaptée aux tout-petits de moins de 3 ans. Plutôt que d'être influencés, ils ont besoin d'être auteurs de leurs jeux et de manipuler librement pour mieux comprendre le monde qui les entoure. Les activités dirigées, imaginées par les adultes avec des objectifs d'adultes n'ont pas de réel intérêt pour les jeunes enfants.

L'idée n'est pas d'arrêter d'organiser des activités consacrées à la peinture ou aux gommettes mais de le faire différemment.

« Ce qui est à valoriser, ce n'est pas l'œuvre, mais le chemin que l'enfant emprunte dans ses apprentissages » souligne Laurence Rameau, puéricultrice et formatrice petite enfance, initiatrice de l'itinérance ludique.

L'adulte doit se positionner de façon à accompagner et non à guider, de proposer des activités libres et de voir comment l'enfant va se les approprier. Le professionnel se doit aussi de réfléchir aux activités qu'il met en place afin de les réajuster si elles ne répondent pas aux besoins du tout-petit. Nous avons donc décidé de laisser les plus jeunes vivre leur vie d'enfant, sans les pousser à produire ou à atteindre des objectifs d'ordre scolaire.

## ***IX. L'enfant et la nature***

Au sein de nos Crèches, nous privilégions les sorties dans le jardin, et cela par tous les temps. En cela, nous vous demandons d'habiller vos enfants en adéquation avec la météo pour participer à une expérience dans le jardin.

En inscrivant votre enfant au sein d'une des crèches de la CCS, vous acceptez que votre enfant sorte tous les jours

### **La nature offre de nombreux bienfaits à plusieurs niveaux :**

#### **Santé**

Elle a un impact positif sur la santé, le bien-être physique et mental :

- ✓ Combat le syndrome de manque de nature
- ✓ Prévient les troubles d'obésité, de vues, cardiaques...
- ✓ Prévient les troubles psychologiques en diminuant le stress, et les troubles du comportement (agitation, manque de concentration...)
- ✓ Booste les défenses immunitaires
- ✓ Développe la motricité
- ✓ Améliore l'estime et la confiance en soi
- ✓ Stimule l'autonomie
- ✓ Stimule les compétences langagières

#### **Pédagogie**

Accéder au monde extérieur permet aux enfants :

- ✓ De vivre des moments insolites loin des écrans,
- ✓ D'observer la nature,
- ✓ De courir, de grimper,
- ✓ De les sensibiliser au respect de l'environnement
- ✓ De jouer sans être enfermés,
- ✓ D'utiliser et d'éveiller tous leurs sens,
- ✓ De stimuler la créativité et l'auto-discipline.

#### **Pratique**

Les sorties et jeux dans le jardin sont pensés pour le bien-être de l'enfant et sa sécurité :

- ✓ Les professionnelles sont formées avec la maison de la nature Sundgau et suivent des formations régulièrement
- ✓ Elles ont une attention particulière sur les points suivants :
  - Encadrement
  - Observation
  - Soutenir et orienter l'enfant dans ces actions
  - Faire confiance
- ✓ Elles veillent au bon équipement de chaque enfant en fonction de la météo (pour les affaires à fournir, se renseigner auprès de l'équipe)
- ✓ Un sac de secours et soins accompagne chaque sortie



# LA NATURE 1/2



Actuellement, pour beaucoup d'enfants, le contact avec la nature est rare. Pourtant, le petit humain est né totalement adapté à celle-ci, et son développement est intimement lié à son contact.

Dès lors, on observe aujourd'hui le syndrome du manque de nature : obésité, hyperactivité, stress, fatigue, troubles cardiaques, myopie, asthme, dépression, perte de l'équilibre et de la force physique et de nombreux autres troubles.

## AU CONTACT DE LA NATURE, L'ENFANT AMÉLIORE :



**BOUGRIBOULLONS.FR**

pour

les pros de la **peritenfance**

Grâce à ce positionnement qu'offre la crèche, les professionnels composent un environnement offrant aux enfants un port d'attache et la possibilité de le quitter comme d'y revenir à tout moment. C'est le propre du concept de l'itinérance ludique.

Il est important de préciser que l'itinérance ludique permet tout autant, si ce n'est mieux, qu'une autre pédagogie de répondre aux besoins primaires de l'enfant :

- Grâce à l'observation constante que permet l'itinérance ludique, les professionnels anticipent davantage les besoins de l'enfant afin de ne pas le laisser pleurer et être débordé par des émotions qu'il n'est pas capable de gérer lui-même. Anticiper ne veut pas dire répondre avant la demande de l'enfant, mais être prêt lorsqu'il fait sa demande.
- De ce fait, un enfant fatigué sera couché même si cela ne fait qu'une heure qu'il a été levé (le rythme dans une collectivité est soutenu, les différentes stimulations que va rencontrer l'enfant vont le fatiguer plus rapidement qu'à la maison). Un enfant qui a faim plus tôt que son heure habituelle recevra son repas si les bras ou les univers proposés ne le calme pas.

Il n'y a pas de règle lorsqu'on s'occupe d'un enfant, mais de l'empathie.

## L'ESPRIT D'EQUIPE

Le respect du projet envers les enfants s'articule autour d'un accompagnement réfléchi de l'équipe afin que chacun puisse s'engager dans les missions qui leur incombent.

### 1. Le travail d'équipe

« Le **Travail d'équipe** et la collaboration signifie faire partie d'un groupe et **travailler** en collaboration avec d'autres membres en vue d'atteindre un objectif commun relié au **travail**. »

Les missions de chaque professionnel sont détaillées dans le règlement de fonctionnement. Chaque agent se complète par ses diplômes et compétences propres.

Tous les outils qui constituent notre base d'analyse de la pratique ainsi que les objectifs fixés sont répertoriés dans le tableau ci-dessous. Certains points sont travaillés avec l'ensemble des agents Petite Enfance qui sont amenés à travailler dans les 3 crèches.

OUTILS	OBJECTIFS POUR L'EQUIPE	OBJECTIFS POUR LA DIRECTION
<b>Mise en place d'un planning de positionnement fixe.</b>	Horaires fixes sur un seul roulement pour chaque agent (sauf ceux qui assurent ouverture et fermeture) cela permet d'éviter l'épuisement professionnel, demande moins d'adaptation, permet la créativité.	Facilite les remplacements, meilleure communication pour guider les professionnels. Repères pour les enfants car toujours les mêmes professionnelles.
<b>Mise en place de protocoles</b>	Base solide des attentes professionnelles Permet de trancher de manière neutre en cas de désaccord.	Base de travail pour la cohérence des pratiques professionnelle, transparence.
<b>Matinées pédagogiques (4 à 5 samedis matins par an)</b>	Groupe de travail autour de thèmes pédagogiques afin de faire évoluer les pratiques ou se questionner sur les pratiques actuelles. Se former	Pouvoir donner des apports théoriques Impulser une dynamique d'équipe, créer une identité professionnelle. Renforcer les liens entre les professionnelles.
<b>Réunions / Notes de services</b>	Avoir accès aux informations pour la continuité du service.	Transmettre des informations sur des problématiques constatées. Permet d'agir rapidement sans que le problème s'installe. Désamorcer certaines situations.
<b>Cartographie des attentes professionnelles et bilans réguliers.</b>	Avoir conscience de ses forces et faiblesses Selon ses forces, pouvoir accompagner un autre professionnel Selon ses faiblesses, pouvoir s'améliorer avec des objectifs concrets.	Assurer un suivi individuel avec chaque agent. L'accompagner dans sa démarche de professionnalisation en lui donnant des pistes d'action. Valoriser le professionnel en lui demandant de former un autre professionnel
<b>Groupes de travail (En construction à partir de 2023)</b>	Travailler sur un sujet spécifique (l'alimentation, l'hygiène, les expériences) partager ses compétences et ses points de vue S'investir dans la réflexion, être pilote. Créer une identité professionnelle	Valorisation des compétences Partage des expériences. Construire les attentes avec la vision des professionnels de terrain.
<b>Formations</b>	Un plan de formation est établi chaque année ou chaque agent a la possibilité de se former selon ses besoins sur un thème spécifique de la PE.	



## *II. Les réunions de directrices :*

Chaque quinzaine, une réunion de directrices est organisée avec la coordinatrice Petite Enfance. Ces réunions ont pour objectif de faire part des problématiques rencontrées, de partager ses expériences, de construire les outils communs pour gagner en efficacité, de réinterroger sa pratique au regard du projet. Ces réunions sont un espace de libre parole, elles sont riches en analyse de la pratique.

Elles ont été mises en place pour créer un espace d'entraide et de partage.

La coordinatrice fait lien entre tous les services de la CCS et selon les problématiques soulevées fait appel aux compétences existantes sur le territoire.

Tous les outils mis en place actuellement permettent aux équipes de s'épanouir et d'avancer ensemble harmonieusement.

Si à un moment l'équipe ressent le besoin d'aller plus loin, il est possible de mettre en place des groupes d'analyse de la pratique avec un professionnel extérieur. Cette démarche doit être impulsée par l'équipe qui en fait la demande à la direction ou par la directrice si elle ressent le besoin pour son équipe.

## UNE REELLE PLACE POUR LES FAMILLES

Les parents sont les premiers éducateurs de leurs enfants. Comment penser la coéducation ? Comment construire la cohérence éducative autour de l'enfant ?

La crèche est plus qu'un simple mode de garde.

C'est en effet souvent la raison première pour les parents de confier leur enfant. Mais dès qu'ils franchissent la porte de la crèche, une histoire commence à s'écrire :

- ✓ Celle d'un projet d'accueil autour de leur enfant
- ✓ Celle d'un partenariat basé sur une relation de confiance pour faire grandir au mieux leur enfant
- ✓ Celle d'une écoute mutuelle et de partage d'expériences

Il n'y a pas une seule solution ou une seule règle lorsqu'on élève un enfant mais des milliers de solutions qui doivent émaner en accord avec le projet parental.

La famille pourra se sentir soutenue à travers plusieurs actions mises en place par l'équipe.

Pour se sentir à l'aise dans leur rôle, les parents ont besoin d'être accueillis avec respect et empathie.

Notre démarche éducative doit se situer dans un souci de partenariat pour le bien-être de l'enfant.

### *1. Une écoute du projet familial*

#### ▪ *La pré-inscription*

Lors de la pré-inscription, les familles livrent une partie de leurs attentes, de leurs difficultés. L'attribution des places est détaillée dans le règlement de fonctionnement. Parfois les familles appellent mais la crèche est complète, rendant difficile voire impossible un nouvel accueil. Chaque cas particulier est écouté. Nous regardons ensemble quelles solutions peuvent être apportées. Les familles sont également dirigées vers le RPE.

#### ▪ *Le rendez-vous d'inscription*

Ce premier rendez-vous permet aux parents d'exposer le projet parental, leurs attentes et leurs angoisses.

Par son écoute, l'équipe de direction va pouvoir répondre aux différentes questions et rassurer les parents.

Ce premier échange est primordial pour comprendre l'attente des parents. C'est l'occasion de parler des choses possibles à faire et des choses non possibles dues aux limites qui incombent à la collectivité.

Ainsi, en partant du projet des parents, nous tissons la base de la continuité tant importante lorsque l'on prend en charge un tout petit.

#### ▪ *Les transmissions quotidiennes*

Il s'agit d'échanges verbaux mettant en lumière des informations, des savoirs, des observations afin d'assurer une continuité dans la prise en charge de l'enfant.

Ces échanges s'établissent par une communication basée sur l'honnêteté, la transparence, le non jugement, la disponibilité.

Les transmissions ne doivent pas s'arrêter aux bases (repas, sommeil...) mais elles doivent valoriser l'enfant dans ce qu'il a découvert au cours de sa journée.

▪ ***Un bureau de la direction ouvert***

Parler dans l'unité n'est pas toujours évident suivant le moment et les problématiques.

C'est pourquoi les familles trouveront toujours une oreille attentive auprès de la direction, soit en se présentant au bureau spontanément, soit en prenant rendez-vous si la direction n'est pas disponible.

Ce sont également des temps importants d'échange individuel qui permettent de soutenir et d'accompagner le parent dans ses interrogations mais aussi parfois de le diriger vers d'autres professionnels si cela est nécessaire.

*Toutes ces formes d'écoutes formelles et informelles sont la base d'une construction de relation de confiance primordiale pour assurer un lien de continuité dans la prise en charge de l'enfant. Mais au-delà de l'écoute, nous invitons les parents à faire vivre la crèche à travers différentes manifestations.*

## ***II. Participer à la vie de la structure***

C'est pouvoir échanger avec d'autres parents, c'est avoir la possibilité de vivre et de partager des événements avec son enfant dans son lieu d'accueil.

▪ ***A travers les univers ludiques***

Chaque membre de la famille est le bienvenu au sein de la crèche.

A travers les univers ludiques, nous offrons la possibilité à un parent de l'enfant de venir animer un univers (papi joue d'un instrument de musique, maman chante, mamie bricole, papa cuisine etc...).

Il s'agira d'un temps préparé avec l'équipe de direction afin que le projet proposé soit en adéquation avec le développement du jeune enfant.

▪ ***A travers l'observation de son enfant***

En concertation avec l'équipe de direction, les parents ont la possibilité de venir jouer avec leur enfant ou de l'observer jouer.

La crèche est un lieu adapté pour le tout-petit, donnant la possibilité d'explorer et de faire des expériences sans danger.

C'est un lieu très différent de la maison qui permet de voir son enfant évoluer différemment.

▪ ***A travers la participation aux différentes manifestations***

L'année est marquée par des fêtes et des manifestations :

- ✓ Des guinguettes
- ✓ Des goûters parents-enfants
- ✓ Des ateliers parents-enfants
- ✓ Des sorties (biluthèque, St Brice)

Pour chaque manifestation, les parents seront conviés à venir partager ces différents moments avec nous.

▪ *A travers des rencontres parents / professionnels*

Soutenir la parentalité, faire une place aux familles c'est aussi créer des temps de rencontre entre adultes pour discuter autour de thèmes qui interrogent :

- ✓ Concernant le développement de l'enfant
- ✓ Concernant la place en tant que parent
- ✓ Concernant des thèmes d'actualité

Pour cela nous mettons en place des cycles de conférence autour de thématiques choisies par les parents.

▪ *Un règlement à l'écoute du quotidien*

En mettant votre enfant dans une collectivité, vous vous confrontez à une réalité : votre enfant risque d'être régulièrement malade. Notre rôle en tant que professionnel de la petite enfance est d'être garant de la sécurité de tous les enfants accueillis.

Nous vous demanderons, en cas de suspicion de maladie, de consulter un médecin pour la sécurité de votre enfant mais également celle des enfants présents à la crèche.

Afin d'être au plus proche des besoins des familles, nous avons décidé de déduire les jours d'absence de votre enfant dès la 1<sup>ère</sup> journée d'absence sur présentation d'un certificat médical.

Pour enrichir notre prise en charge, de nombreux partenariats se mettront en place.

## LE PARTENARIAT, UN ENRICHISSEMENT

Pour soutenir notre démarche éducative, dans un objectif d'ouverture vers l'extérieur, de partage des compétences, nous développerons d'année en année des partenariats avec différents organismes.

### *I. Le médecin de la structure*

Le médecin peut également intervenir lorsque nous décelons chez l'enfant un problème visuel, auditif ou tout autre handicap, celui-ci confirmant ou infirmant nos observations.

Il peut rencontrer les parents lors de ces visites et, si nécessaire, établir un contact écrit ou téléphonique avec le médecin traitant, voire un spécialiste en cas de découverte ou suspicion d'anomalie.

Le médecin de la structure n'est pas en concurrence avec le médecin ou pédiatre personnel des enfants. Cependant, il peut répondre à nos appels en cas de problème avec un enfant (maladies...). Toutes ses missions sont détaillées dans le règlement de fonctionnement de la structure.

### *II. La PMI (Protection Maternelle Infantile)*

Le médecin de PMI reste le référent en matière de santé, d'hygiène et de sécurité.

Nous nous tournons vers ce service lors de certaines difficultés ou questions auxquelles nous ne parvenons pas à répondre.

Les Pmi de secteur nous sollicitent également pour trouver un accueil aux enfants de familles en difficultés, suspicion de troubles. Nous sommes un relais important pour soutenir les urgences.

### *III. La CAF*

Dans le cadre de la contractualisation financière avec la CAF, nous sommes tenus de respecter les conditions de la Prestation de Service Unique (PSU).

La CAF contrôle le bon respect de la mise en place de la PSU, du règlement intérieur et de la tarification.

Elle peut également répondre à nos questions lors de dossiers complexes et nous aider aux calculs des tarifs.

Elle met à notre disposition le service CDAP qui nous permet d'avoir accès aux ressources des parents pour le calcul du tarif horaire de chaque famille.

Avec son action envers les parents « Mon enfant.fr » elle contribue à l'identification des structures pour les familles.

#### *IV. Le RPE (Relais Petite Enfance)*

Nous travaillons en étroite collaboration pour faire du service petite enfance une unité.

Nous ne sommes pas en compétition avec les assistants maternels mais avons la volonté de travailler ensemble pour trouver l'accueil qui conviendra le mieux aux familles qui se tournent vers nos services.

Nous partagerons les thèmes festifs de l'année afin d'organiser un maximum de manifestations ensemble et d'être dans une réelle cohésion.

#### *V. L'accueil des stagiaires*

Nous avons la volonté de former de futurs professionnels de la petite enfance.

L'accueil des stagiaires peut être un échange très enrichissant car il pose un regard nouveau sur nos pratiques.

Les questions des stagiaires permettent de pointer certaines situations ou pratiques qui demandent à nouveau une réflexion collective pour améliorer l'accueil.

En revanche, nous veillerons toujours, pour ne pas perturber les enfants et épuiser l'équipe, à limiter le nombre de stagiaires accueillis en même temps dans la structure.

Au fur et à mesure des années nous aimerions créer des partenariats avec les écoles, les services périscolaires et la bibliothèque du village. Mais aussi intégrer ou créer sur le secteur des réunions réseaux avec d'autres multi-accueils.

***C'est grâce à cette bonne coordination et communication avec les différents corps de métiers que nous pouvons exercer dans de bonnes conditions et faire un travail de qualité auprès et pour les enfants.***

## LES PETITS PLUS DU MULTI-ACCUEIL

En devenant professionnel de la petite enfance au sein de la crèche Les Cigognes, chaque professionnel s'engage à se former continuellement.

C'est grâce à cette formation continue que la prise en charge des enfants sera optimale, bienveillante et en harmonie avec notre ambitieux projet.

Depuis octobre 2016, l'équipe s'est déjà formée à 3 principes de la petite enfance :

### **La CNV (Communication Non Violente) / La formulation positive :**

*Quand j'ai été écouté et entendu, je deviens capable de percevoir d'un œil nouveau mon monde intérieur et d'aller de l'avant. Il est étonnant de constater que des sentiments qui étaient parfaitement effrayants deviennent supportables dès que quelqu'un nous écoute. Il est stupéfiant de voir que des problèmes qui paraissent impossibles à résoudre deviennent solubles lorsque quelqu'un nous entend. **Carl Rogers***

L'écoute active est une technique de communication développée à partir des travaux du psychologue Carl Rogers. L'approche est basée sur l'empathie et le regard positif.

Elle implique une attitude non jugeante qui libère la parole et les émotions des enfants. Cela les aide aussi à clarifier ce qu'il se passe en eux et ce dont ils ont besoin.

C'est un précieux moyen de connexion authentique bénéfique à l'éclosion du sentiment d'être aimé pour soi.

Il s'agit donc de :

- Avoir une intention de bienveillance et de neutralité
- Reformuler les dires de l'enfant et lui suggérer des mots (notamment le vocabulaire des émotions qu'il n'a peut-être pas encore)
- Poser des questions pour l'inciter à préciser sa pensée quand elle est trop vague,
- Prendre la parole uniquement quand l'enfant a fini de parler,
- Exclure ses propres idées préconçues et toute tentative d'interprétation (ne pas « conseiller »)
- Adopter une attitude physique de disponibilité,
- Le questionner (questions ouvertes),
- Lui donner de nombreux signes visuels et verbaux d'intérêt,
- Reformuler ses propos avec ses propres termes, puis avec les nôtres,
- Pratiquer des silences,
- Tenter de définir le besoin derrière l'émotion
- Synthétiser la discussion (du problème à sa résolution) et mettre en évidence les solutions trouvées par l'enfant.

### **Futurs projets :**

- ✓ Signer avec bébés
- ✓ Comment enrichir un univers

## Les émotions :

Le cerveau du petit enfant n'a pas encore établi une très bonne connexion entre la connexion verbale et non-verbale. Les grandes émotions sont souvent effrayantes pour les enfants, c'est-à-dire qu'ils ont peur de leur propre colère. Ils font l'expérience des caractéristiques physiologiques des réactions émotionnelles avant de savoir quelles sont ces réactions. D'autant plus qu'ils ne peuvent pas encore les exprimer verbalement. Certaines personnes pourraient qualifier ces vives réactions de « caprices » ou encore de troubles pathologiques. Seulement, l'enfant ne contrôle pas ces moments de crise, il ne fait pas « exprès » ou avec une « intention ». Cela s'explique par une immaturité cérébrale. Le cerveau supérieur de l'enfant n'est pas assez développé pour pouvoir gérer de telles impulsions et émotions. Ils ne peuvent pas prendre du recul, ou même y réfléchir.

Selon la chercheuse Caroll Izard, apprendre à mettre des mots sur les émotions permet d'établir cette connexion verbale et non-verbale. Sans les mots, la vie émotionnelle de l'enfant peut être troublée.

Catherine Gueguen, pédiatre à l'Institut hospitalier franc-britannique, rappelle que « tant que le cerveau n'a pas atteint sa pleine maturité, les processus de gestion des émotions, des affects ne sont pas totalement fonctionnels. Cela explique les difficultés que l'enfant peut avoir pour contrôler, maîtriser ses réactions émotionnelles ou affectives. ». A savoir que le cerveau atteint sa pleine maturité aux alentours de 25 ans.

« Ces considérations sur le développement et la maturation du cerveau de l'enfant permettent de comprendre que le petit enfant n'a pas, physiologiquement, la capacité à gérer l'ensemble des situations et des émotions auxquelles il est confronté. L'enfant ne peut pas réagir comme un adulte. Ce n'est pas qu'il ne sait pas ou ne veut pas, c'est qu'il ne peut pas car ses structures et réseaux cérébraux ne sont pas encore suffisamment fonctionnels. L'enfant va donc réagir spontanément, sans avoir la capacité de prendre du recul, et à maîtriser ses émotions. Souvent il ne comprend pas lui-même ce qui lui arrive. Il est submergé par son émotion qu'il ne peut pas contrôler. »

Notre travail, en tant que professionnel de la petite enfance sera :

- Mettre des mots sur les émotions de l'enfant
- Reconnaître les émotions de l'enfant
- Consoler un enfant bouleversé par ses émotions
- Accompagner l'enfant dans la verbalisation de ses émotions
- Encourager l'expression des émotions
- Ecouter avec empathie

## Les règles :

Nous parlons bien de règles. Il s'agit de fixer les règles à l'avance et en collaboration. Les règles ne sont ni des limites, ni des interdits. Elles constituent un cadre, une structure, une organisation.

Les enfants détestent les limites, ils adorent les règles !

Le cadre sert :

- A fournir aux personnes des repères structurants et rassurants (« je sais comment les choses doivent ou peuvent se passer »).
- A donner à chacun les éléments de protection et les permissions (les interdits, les droits et les devoirs respectifs, ...) suffisants pour créer un espace de parole, de liberté et de création.
- Sur le plan symbolique, le cadre renvoie à la loi du père. Si le groupe ne se dote pas d'un tel référentiel commun, le climat en son sein sera vécu comme anxiogène et l'insécurité ressentie par les personnes risque de faire émerger des comportements de repli ou d'agressivité. De plus, la méfiance va croître, les mécanismes de défense propres à chacun vont se faire jour et des luttes de pouvoir sur une base autocratique ont toutes les chances d'apparaître. Lorsqu'il n'y a pas de lois issues d'un processus démocratique, c'est la loi de la jungle qui va primer.

## De la transmission vers la communication :

La transmission est un échange verbal mettant en lumière des informations, des savoirs, des observations afin d'assurer une continuité dans la prise en charge de l'enfant. La transmission est une sorte de transfert de données à sens unique.

La communication désigne l'échange complet d'informations entre deux supports de communication. Cet échange s'établit par une communication basée sur l'honnêteté, la transparence, le non jugement, la disponibilité.

Elle a pour objectif de mieux connaître l'enfant afin d'assurer une continuité entre la maison et le lieu d'accueil.

*Pour aller plus loin, nous avons mis en place un système de petites cartes pour chaque acte de soin. Les enfants sont acteurs car ce sont eux qui vont mettre la carte dans le petit panier. Ainsi le soir une communication peut avoir lieu entre l'enfant et son parent en reprenant les petites cartes qui sont plastifiées et facilement manipulables.*

*C'est également un appui qui permet aux parents de poser les questions dont ils ont besoin au professionnel qui les accueille pour le départ.*



# CONCLUSION

## Vitamines au bonheur en structure petite enfance

### Posologie : à offrir aux enfants régulièrement et quotidiennement

- A comme Accueil individualisé, Adaptation pensée
- B comme Bouger librement
- C comme Cadre protecteur
- D comme Donner une présence à chacun
- E comme Emotion, émerveillement partagé
- F comme Flâner dans l'espace
- G comme Goûter à la simplicité et Gâteaux
- H comme Heureux
- I comme Instant présent à vivre
- J comme Joie qui règne dans la structure
- L comme Lenteur des gestes
- M comme Mots pensés
- N comme Non
- O comme Oui
- P comme Parole non-violente
- Q comme Quiétude à offrir
- R comme Regard vers l'enfant, Respect
- S comme Sécurité et Soins
- T comme Transformer le négatif en positif
- U comme Unique
- V comme Valorisation



# CHARTRE NATIONALE POUR L'ACCUEIL DU JEUNE ENFANT

## DIX GRANDS PRINCIPES POUR GRANDIR EN TOUTE CONFIANCE

- 1** Pour grandir sereinement, j'ai besoin que l'on m'accueille quelle que soit ma situation ou celle de ma famille.
- 2** J'avance à mon propre rythme et je développe toutes mes facultés en même temps : pour moi, tout est langage, corps, jeu, expérience. J'ai besoin que l'on me parle, de temps et d'espace pour jouer librement et pour exercer mes multiples capacités.
- 3** Je suis sensible à mon entourage proche et au monde qui s'offre à moi. Je me sens bien accueilli.e quand ma famille est bien accueillie, car mes parents constituent mon point d'origine et mon port d'attache.
- 4** Pour me sentir bien et avoir confiance en moi, j'ai besoin de professionnel.le.s qui encouragent avec bienveillance mon désir d'apprendre, de me socialiser et de découvrir.
- 5** Je développe ma créativité et j'éveille mes sens grâce aux expériences artistiques et culturelles. Je m'ouvre au monde par la richesse des échanges interculturels.
- 6** Le contact réel avec la nature est essentiel à mon développement.
- 7** Fille ou garçon, j'ai besoin que l'on me valorise pour mes qualités personnelles, en dehors de tout stéréotype. Il en va de même pour les professionnel.le.s qui m'accompagnent. C'est aussi grâce à ces femmes et à ces hommes que je construis mon identité.
- 8** J'ai besoin d'évoluer dans un environnement beau, sain et propice à mon éveil.
- 9** Pour que je sois bien traité.e, il est nécessaire que les adultes qui m'entourent soient bien traités. Travailler auprès des tout-petits nécessite des temps pour réfléchir, se documenter et échanger entre collègues et avec d'autres intervenants.
- 10** J'ai besoin que les personnes qui prennent soin de moi soient bien formées et s'intéressent aux spécificités de mon très jeune âge et de ma situation d'enfant qui leur est confié par mon ou mes parents.



